

# 平成 18 年 3 月期 第 1 四半期財務・業績の概況（非連結）

平成 17 年 12 月 14 日

上場会社名 フューチャーベンチャーキャピタル株式会社  
(URL <http://www.fvc.co.jp/>)

(コード番号: 8 4 6 2 大証ヘラクレス市場)

代表者 代表取締役社長 川分 陽二

問合せ先

責任者 取締役管理本部長 中山 淳

TEL : ( 0 7 5 ) 2 5 7 - 2 5 1 1

## 1. 四半期財務・業績の概況の作成等に係る事項

会計処理の方法の最近会計年度における  
認識の方法との相違の有無 : 無  
連結及び持分法の適用範囲の異動の状況 : 無  
公認会計士又は監査法人による関与の有無 : 無

## 2. 平成18年3月期第1四半期の財務・業績概況（平成17年9月1日～平成17年11月30日）

### (1) 経営成績の進捗状況

(百万円未満切捨て)

	売上高		営業利益		経常利益	
	百万円	%	百万円	%	百万円	%
平成18年3月期第1四半期	160	(63.7)	22	( )	16	( )
平成17年8月期第1四半期	98	(21.3)	13	( )	13	( )
(参考)平成17年8月期	592	(10.7)	73	( )	90	( )

	当期(四半期)純利益		一株当たり当期純利益		潜在株式調整後 1株当たり当期純利益	
	百万円	%	円	銭	円	銭
平成18年3月期第1四半期	15	( )	601	88	543	67
平成17年8月期第1四半期	15	( )	684	18		
(参考)平成17年8月期	101	( )	4,395	26		

(注) 売上高、営業利益等におけるパーセント表示は、対前年同四半期比増減率を示す。

### [経営成績の進捗状況に関する定性的情報等]

#### < 投資事業組合の設立 >

当第1四半期会計期間におきましては、「チャレンジ山形産業振興投資事業有限責任組合」（出資金総額 1,140,000 千円:継続募集中）を新規設立いたしました。同組合が設立されたことにより、当第1四半期会計期間末現在の当社が管理・運営する投資事業組合は、23 組合、19,993,500 千円となりました。（後期の「4. 営業の状況 (1) 投資事業組合等の状況」ご参照）。

また、前期 8 月 30 日に 2,700,000 千円でスタートしました当社設立以来最大規模となる「FVC グロース投資事業有限責任組合」（継続募集中）が追加募集により 2,800,000 千円増加し、出資金総額は 11 月 30 日時点で 5,500,000 千円となっております。

#### < 投資事業組合の管理運營業務 >

当第1四半期会計期間における管理報酬等による収入は、130,364 千円となりました。ファンド総額が増加したため、前年同会計期間と比較して、67,305 千円の増収となりました。

#### < 投資実行額 >

当第1四半期会計期間における、当社が管理・運営する投資事業組合からの投資実行額は 1,230,430 千円（前年同会計期間 301,675 千円）となりました。（後記の「4. 営業の状況 (2) 投資の状況」ご参照）。

今後有望なベンチャー企業の発掘を推し進め、積極的に投資活動を行う予定です。

#### < コンサルティング業務 >

当第1四半期会計期間におけるコンサルティング業務による収入は、26,542 千円（前年同会計期間 26,688 千円）となりました。この中には、投資助言による収入 7,616 千円が含まれております。

#### < 営業投資有価証券 >

当第1四半期会計期間末の営業投資有価証券残高は、1,899,579 千円（前事業年度末 1,831,579 千円）となりました。

#### < 投資損失引当金 >

当第1四半期会計期間における投資損失引当金繰入額はありません。なお、当会計期間末の投資損失引当金は営業投資有価証券残高に対して11.4%、216,846千円(前事業年度末217,446千円)であります。

また、当社の投資事業組合への出資金に係る投資損失引当金につきましては、各組合の事業年度の財務諸表及び中間財務諸表に基づいて計上することになっております。ただし、当社が出資する投資事業組合の事業年度末が12月に集中しているため、その計上は、当社の中間会計期間においてなされることとなります。

以上の営業活動により、当第1四半期会計期間における売上高は160,771千円(前年同期比62,552千円増加、63.7%増収)、経常利益16,740千円(前年同期比30,524千円増益)、当第1四半期当期純利益は15,057千円(前年同期比30,102千円増益)となりました。

#### (2) 財政状態の変動状況

	総資産	株主資本	株主資本比率	1株当たり株主資本	
	百万円	百万円	%	円	銭
平成18年3月期第1四半期	3,233	1,499	46.4	59,923	21
平成17年8月期第1四半期	1,600	1,074	67.1	48,873	18
(参考)平成17年8月期	2,312	1,484	64.2	59,321	33

#### [財政状態の変動状況に関する定性的情報等]

総資産額については、当第1四半期会計期間末は、3,233,588千円となり、前事業年度末から921,019千円増加しました。なお、その内訳は流動資産3,133,473千円(前事業年度末比921,415千円増)、固定資産100,114千円(前事業年度末比396千円減)です。これは、主に10月28日に発行しました転換社債型新株予約権付社債1,000,000千円の払込による現預金の増加等によるものです。

また、負債額については、当第1四半期会計期間末1,734,429千円となり、前事業年度末から905,961千円増加しました。これは、主に前述の転換社債型新株予約権付社債1,000,000千円発行等によるものです。

#### 3. 平成18年3月期の業績予想(平成17年9月1日~平成18年3月31日)

##### [業績予想に関する定性的情報等]

当社は、その事業特性から景気動向と株式市場の影響を強く受け、収益水準の振幅が大きくなるため、業績予想を合理的に行うことは困難であります。従って、業績予想は行わず、四半期決算の迅速な開示をすることといたします。

##### [ご注意]

当社は、平成18年3月期は、決算期変更のため、7ヶ月決算となります。

#### 4. 営業の状況

##### (1) 投資事業組合等の状況

(単位 千円)

	当第1四半期会計期間末 (平成17年11月30日現在)	前第1四半期会計期間末 (平成16年11月30日現在)	前事業年度末 (平成17年8月31日現在)
ファンド総額	19,993,500	10,574,000	16,303,500
ファンド数	23	19	23

##### (2) 投資の状況

証券種類	投資実行額					
	当第1四半期会計期間 自平成17年9月1日 至平成17年11月30日		前第1四半期会計期間 自平成16年9月1日 至平成16年11月30日		前事業年度 自平成16年9月1日 至平成17年8月31日	
	金額	会社数	金額	会社数	金額	会社数
株式	千円 1,200,430	社 22	千円 261,625	社 11	千円 1,483,965	社 50
社債等	30,000	1	40,050	1	110,020	5
合計	1,230,430	23(22)	301,675	12(12)	1,593,985	55(48)

( )内は、重複を除いた社数です。

証券種類	投資残高					
	当第1四半期会計期間末 (平成17年11月30日現在)		前第1四半期会計期間末 (平成16年11月30日現在)		前事業年度末 (平成17年8月31日現在)	
	金額	会社数	金額	会社数	金額	会社数
株式	千円 7,747,852	社 164	千円 5,633,931	社 130	千円 6,547,421	社 151
社債等	827,215	28	822,395	27	799,215	27
投資事業組合に対する 当社出資持分額	1,502,389		818,623		1,432,389	
合計	10,077,457	192(168)	7,274,950	157(134)	8,779,026	178(155)

( )内は、重複を除いた社数です。

##### (3) 投資先企業の公開状況

当第1四半期会計期間(自平成17年9月1日至平成17年11月30日)

該当事項はございません。

前第1四半期会計期間(自平成16年9月1日至平成16年11月30日)

	会社名	公開年月	公開市場	主要業務	本社所在地
国内3社	(株)ワイズマン	平成16年10月	ジャスダック	福祉医療分野を中心としたパッケージソフトの開発・販売・保守サービス	岩手県
	(株)カワムラサイクル	平成16年10月	東証マザーズ	車イス、医療用機器及び同付属品の製造販売並びに輸出入	兵庫県
	21LADY(株)	平成16年10月	名証セントレックス	チェーンストア等へのコンサルティング及び洋菓子の販売を行う子会社(株)洋菓子のヒロタ等の経営管理等	東京都

(4)営業収益の内訳

(単位 千円)

期 別 科 目	当第1四半期会計期間 自 平成17年9月1日 至 平成17年11月30日		前第1四半期会計期間 自 平成16年9月1日 至 平成16年11月30日		前事業年度 自 平成16年9月1日 至 平成17年8月31日	
	金 額	比 率(%)	金 額	比 率(%)	金 額	比 率(%)
投資事業組合等管理業務	130,364	81.1	63,059	64.2	395,954	66.8
コンサルティング業務	26,542	16.5	26,688	27.2	111,350	18.8
営業投資有価証券売上高	1,106	0.7	6,031	6.1	77,481	13.1
そ の 他	2,757	1.7	2,439	2.5	7,654	1.3
計	160,771	100.0	98,218	100.0	592,440	100.0

5. 資本金、発行済株式数、潜在株式及び増減資の状況

(1) 資本金、発行済株式総数及び増減資の状況

科目	前期末 (平成17年8月31日)	増加	減少	当第1四半期会計期間末 (平成17年11月30日)
資本金(千円)	1,386,314			1,386,314
資本準備金(千円)	250,064		(注)1 149,299	100,765
発行済株式総数(株)	25,025			25,025

(注)1 平成17年11月25日開催の当社第7回定時株主総会決議により、繰越欠損金を解消するため、資本準備金149,299千円を取り崩しております。

(注)2 平成17年10月28日に発行しました2010年10月28日満期円貨建転換社債型新株予約権付社債につきましては、当会計期間末日現在、転換請求はございません。

(2) 潜在株式の状況(平成17年11月30日現在)

銘柄 <発行日>	潜在株式数 (株)	行使価格 (円)	資本組入額 (円)	摘要
ストックオプション <平成13年11月28日開催株主総会特別決議分>	429	166,717	83,359	ストックオプション
ストックオプション <平成14年11月27日開催株主総会特別決議分>	174	43,326	21,663	ストックオプション
ストックオプション <平成15年11月26日開催株主総会特別決議分>	197	67,500	33,750	ストックオプション
ストックオプション <平成16年11月25日開催株主総会特別決議分>	576	213,206	106,603	ストックオプション
新株予約権付社債 <平成17年10月28日発行分>	6,535	(注)2 153,000	76,500	新株予約権付社債

(注)1 平成17年11月25日開催の当社第7回定時株主総会におきまして、当社の業績向上に対する意欲や士気を高めることを目的とし、ストックオプションとして当社の取締役、監査役及び従業員に対し当社普通株式600株を上限として、新株予約権を発行することにご承認を頂いておりますが、現在発行に至る取締役会決議は行っておりません。

(注)2 同社債の転換価額が修正条項に基づき12月1日より137,000円に修正されております。

6. その他

(1) 役員の変動

平成17年11月25日開催の当社第7回定時株主総会におきまして、取締役5氏の任期が満了したことに伴い、川分陽二、大橋克己、木村美都、城下悦夫、金田泰明の5氏が取締役に再任されました。加えて、取締役会の監督機能の強化を図るため、新たに中山淳、今庄啓二、赤池哲雄の3氏が取締役に就任いたしました。

また、同総会におきまして、充実した監査体制を構築するため、新たに岩坪安浩氏が社外監査役に就任いたしました。

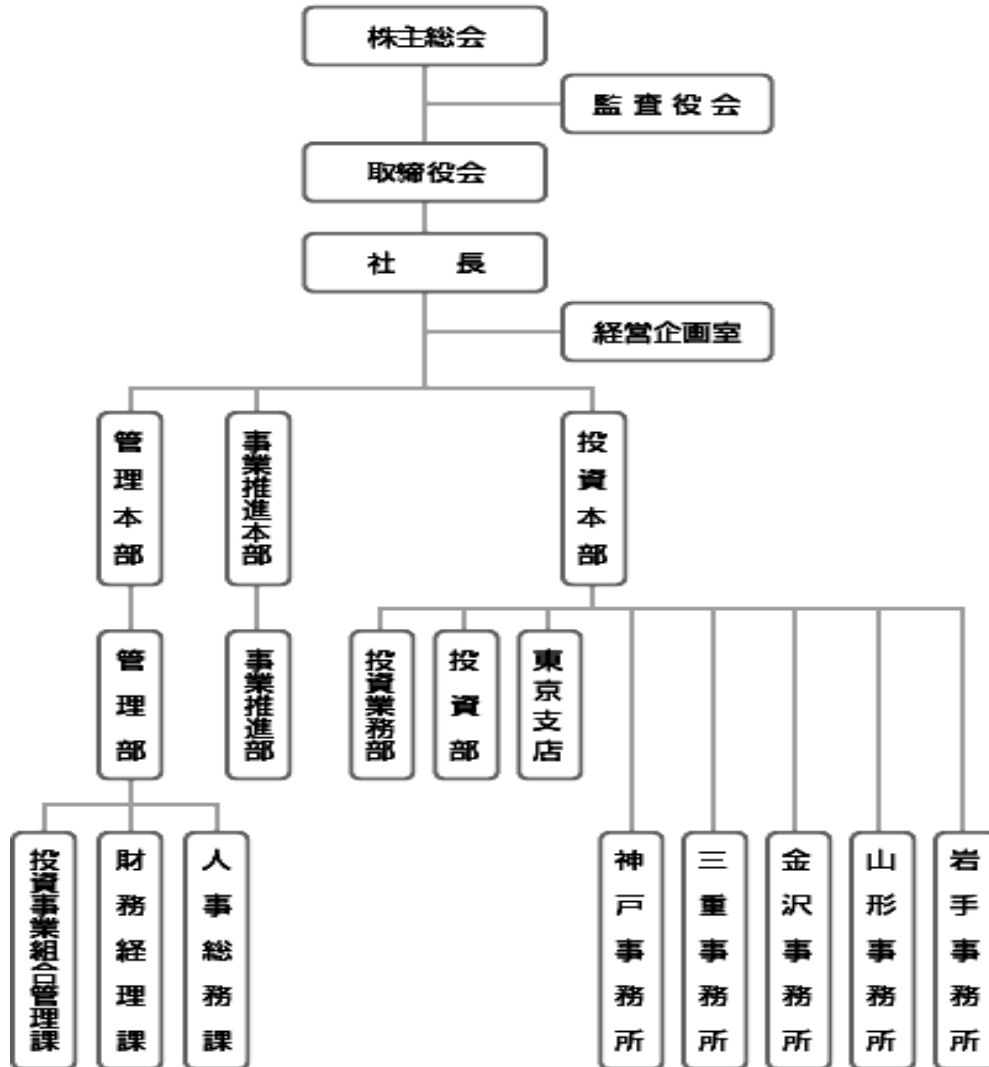
(2) 決算期変更

平成17年11月25日開催の当社第7回定時株主総会決議におきまして、決算期を3月31日に変更いたしました。なお当決議により平成18年3月期は、平成17年9月から平成18年3月までの7ヶ月決算となっております。

(3) 組織変更

当社では、平成17年12月1日付で、本部制の更なる充実と意思決定のスピード化を加速させるため、投資一部・投資二部・投資三部を投資部へ統合し、投資業務課を投資業務部へ改組いたしました。当組織変更によりスリムでフラットな体制で投資先企業の育成と優秀なベンチャーキャピタリストの輩出を推進し、より一層の企業価値向上を目指してまいります。

[組織図]



6. 第1四半期財務諸表等  
 (1) 第1四半期貸借対照表

(単位 千円)

科 目	当第1四半期会計期間末 (平成17年11月30日現在)			前第1四半期会計期間末 (平成16年11月30日現在)			前事業年度の要約貸借対照表 (平成17年8月31日現在)		
	金 額	構成比		金 額	構成比		金 額	構成比	
(資産の部)			%			%			%
流動資産	3,133,473	96.9		1,508,895	94.3		2,212,058	95.7	
現金及び預金	866,450			318,900			521,380		
営業投資有価証券	1,899,579			1,124,913			1,831,579		
投資損失引当金	216,846			112,404			217,446		
営業出資金				130,996					
未収入金	59,981			36,274			51,228		
預け金	500,000								
その他	27,261			11,588			28,112		
貸倒引当金	2,951			1,372			2,796		
固定資産	100,114	3.1		91,931	5.7		100,511	4.3	
有形固定資産	10,706			2,468			10,976		
無形固定資産	776			776			776		
投資その他の資産	88,631			88,685			88,757		
資産合計	3,233,588	100.0		1,600,826	100.0		2,312,569	100.0	

(単位 千円)

科 目	当第1四半期会計期間末 (平成17年11月30日現在)		前第1四半期会計期間末 (平成16年11月30日現在)		前事業年度の要約貸借対照表 (平成17年8月31日現在)	
	金 額	構成比	金 額	構成比	金 額	構成比
(負債の部)		%		%		%
流動負債	507,610	15.7	194,249	12.2	578,345	25.0
短期借入金	106,000				115,000	
1年以内返済予定の長期借入金	289,448		126,640		306,108	
未払法人税等	2,662		2,187		9,587	
繰延税金負債			1,172			
賞与引当金	11,085		2,388		14,280	
その他	98,415		61,861		133,370	
固定負債	1,226,818	37.9	331,904	20.7	250,122	10.8
社債	1,000,000					
長期借入金	212,500		319,348		232,400	
退職給付引当金	14,318		12,556		17,722	
負債合計	1,734,429	53.6	526,154	32.9	828,468	35.8
(資本の部)						
資本金	1,386,314	42.9	1,136,250	71.0	1,386,314	60.0
資本剰余金	100,765	3.1			250,064	10.8
資本準備金	100,765				250,064	
利益剰余金	15,057	0.4	63,308	4.0	149,299	6.4
第1四半期(当期)未処理利益 (は第1四半期末処理損失)	15,057		63,308		149,299	
その他有価証券評価差額金	1,563	0.0	1,730	0.1	1,563	0.1
自己株式	1,416	0.0			1,416	0.1
資本合計	1,499,158	46.4	1,074,672	67.1	1,484,101	64.2
負債及び資本合計	3,233,588	100.0	1,600,826	100.0	2,312,569	100.0

## (2)第1四半期損益計算書

(単位 千円)

科 目	当第1四半期会計期間 自 平成17年9月1日 至 平成17年11月30日		前第1四半期会計期間 自 平成16年9月1日 至 平成16年11月30日		前事業年度の要約損益計算書 自 平成16年9月1日 至 平成17年8月31日	
	金 額	百分比	金 額	百分比	金 額	百分比
		%		%		%
売上高	160,771	100.0	98,218	100.0	592,440	100.0
売上原価	82,160	51.1	65,595	66.8	467,717	78.9
売 上 総 利 益	78,611	48.9	32,623	33.2	124,723	21.1
販売費及び一般管理費	56,329	35.0	45,801	46.6	198,571	33.5
営業利益(は営業損失)	22,281	13.9	13,177	13.4	73,848	12.4
営業外収益	1,141	0.7	443	0.5	2,407	0.4
営業外費用	6,682	4.2	1,049	1.1	19,325	3.3
経常利益(は経常損失)	16,740	10.4	13,784	14.0	90,766	15.3
特別利益						
特別損失			65	0.1	5,239	0.9
税引前第1四半期(当期)純利益 (は税引前第1四半期純損失)	16,740	10.4	13,849	14.1	96,005	16.2
法人税、住民税及び事業税	1,682	1.0	1,194	1.2	5,030	0.9
第1四半期(当期)純利益 (は第1四半期純損失)	15,057	9.4	15,044	15.3	101,035	17.1
前期繰越損失			48,264		48,264	
第1四半期(当期)未処理利益 (は第1四半期未処理損失)	15,057		63,308		149,299	